

# アジア・オセアニア好配当成長株オープンを取り巻く投資環境

アジア・オセアニア好配当成長株オープン(毎月分配型)  
追加型投信／海外／株式

2016年1月25日

## 【運用担当者は投資の好機と認識】

当ファンドが投資する「イーストスプリング・アジア・オセアニア好配当株式ファンド(適格機関投資家専用)」の運用を担当するファンドマネージャー(マーガレット・ウィアー)は、中国の経済の減速や株式市場、人民元の下落により、市場心理は過度に悲観的になっていると見ています。中国は様々な政策余地を有している他、自動車や不動産の販売が回復基調にあることなどから、景気が失速する可能性は低く、株式市場は徐々に落ち着きを取り戻すものと考えています。



また、オーストラリアのように経済が比較的安定し、成熟した市場における今回のような株価下落局面は、当ファンドにとって魅力的な投資機会であると捉えています。

現在のように不透明な市場環境の下では、魅力的な株価バリュエーションと高い配当利回りの両方を兼ね備えた銘柄に分散されたポートフォリオが有効であると考えています。

## 【中国人民元の不安定化と世界経済の減速懸念が投資家のリスク回避を増長】

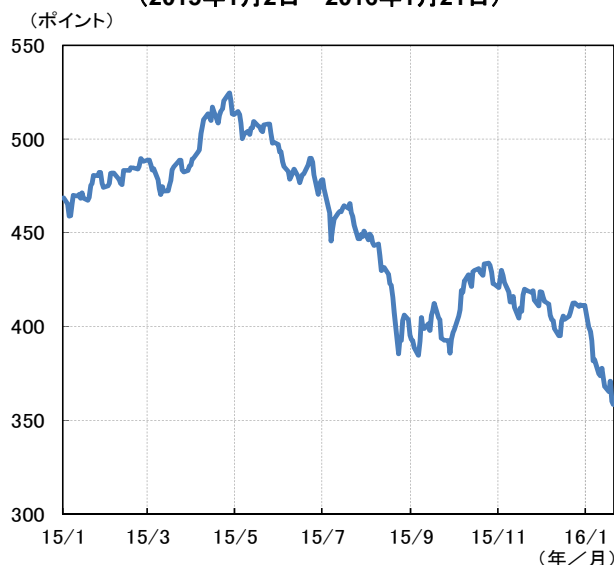
当社では、2015年後半以降のアジア・オセアニア地域の株価下落について、米国金融政策が引き締め姿勢へ転換する中、中国経済の減速が顕在化し始めたことや、原油を中心とした商品市況の下落基調が続いたことなどが主な要因と分析してきました。

しかしながら、2016年に入り、中国における経済の減速感の強まりを背景に中国人民元が不安定さを強めたことや、政府当局により導入された金融市場の安定化策が市場の混乱を助長する結果となり政策に対する失望感が強まったことなどが、足元で投資家のリスク回避姿勢を一段と強めさせるとともに、投機的な売りを加速させる要因になったと見ています。また、サウジアラビアとイランとの国交断絶による産油国の不調和により原油価格の下落に拍車がかかったことや、世界経済の減速や金融市場の混乱が続く中で米国が追加の利上げ姿勢を維持していることなどが、世界的な株式の需給悪化懸念や不安心理の拡大に繋がっているものと考えています。

当面の株式市場につきましては、足元で投機的な売りが活発化していると見られ、短期的には株価の振幅が大きくなる中で下振れリスクが残るものと思われます。しかし一方で、欧州中央銀行総裁が金融緩和にあらためて積極的な姿勢を示しており、今後、主要国の政府当局による経済と金融市場の安定化に向けた対策が示されることが期待されます。

アジア・オセアニア地域は経済成長率が相対的に高い一方、株価バリュエーションに割安感があることから、過度なリスク回避姿勢が修正される局面では、大幅に下落した株価の水準訂正が期待されます。

**アジア・オセアニアの株価指数の推移**  
(MSCI AC アジア・パシフィック(除く日本)指数)  
(2015年1月2日～2016年1月21日)



(出所) Bloombergデータより岡三アセットマネジメント作成

### ＜本資料に関してご留意いただきたい事項＞

■本資料は、「アジア・オセアニア好配当成長株オープン(毎月分配型)」に関する情報提供を目的として岡三アセットマネジメント株式会社が作成したものであり、ファンドの投資勧誘を目的として作成したものではありません。■本資料に掲載されている市況見通し等は、本資料作成時点での岡三アセットマネジメント株式会社の見解であり、将来予告なしに変更される場合があります。また、将来の運用成果を保証するものでもありません。■本資料は、当社が信頼できると判断した情報を基に作成しておりますが、その正確性・完全性を保証するものではありません。■投資信託の取得の申込みにあたっては、投資信託説明書(交付目論見書)をお渡しますので必ず内容をご確認のうえ、投資判断はお客様ご自身で行っていただきますようお願いいたします。



アジア・オセアニア好配当成長株オープン(毎月分配型)  
追加型投信／海外／株式

【株価バリュエーションの割安感が一段と強まる】

＜ 相対的に割安な株価バリュエーション ＞

1月19日現在、アジア・オセアニア地域の株式市場の株価バリュエーションは、予想株価収益率(PER)が11.8倍、株価純資産倍率(PBR)も1.29倍と、いずれも米国や欧州に比べて相対的に割安な水準となっています。

2000年以降、過去16年間の月末データによると、アジア・オセアニア地域のPBRが最も低かった1.16倍(2008年11月)まで株価が下落した場合の下値目途は約10%、一方、同期間での反発余力は約40%と試算されます。いずれも、他の国や地域に比べて良好な投資成果となっています。

＜ 株価反発時は業績回復期待が相場を牽引 ＞

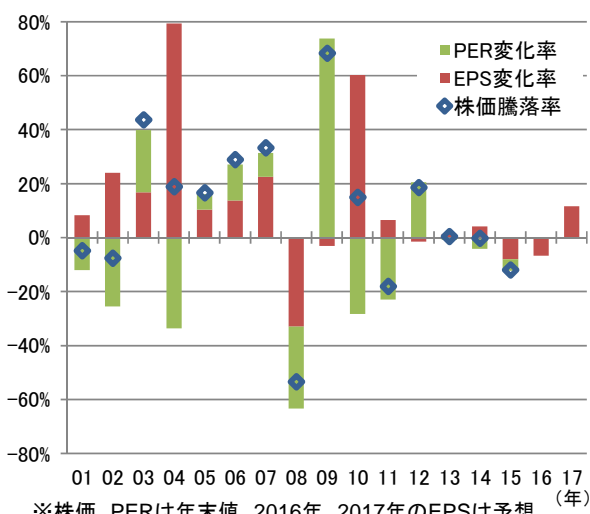
過去のアジア・オセアニア地域の株価指数の騰落率を、業績効果とバリュエーション効果に分けてみると、株価が下落する局面ではバリュエーションの低下(PERの縮小)が先行し、その後に業績が悪化してくる傾向が見られます。一方、株価が上昇する局面では実際の企業業績の回復に先行してバリュエーションが上昇(PERの拡大)することにより、株価が押し上げられる傾向があります。

足元では、世界的な需要鈍化や商品市況の下落を受けて企業業績は弱さが続いています。市場の落ち着きとともに、将来の景気と企業業績の回復を見据えたバリュエーションの修正が株価の上昇を牽引すると期待されます。

※ 業績効果 ⇒ 一株当たり利益 (EPS) の変化率

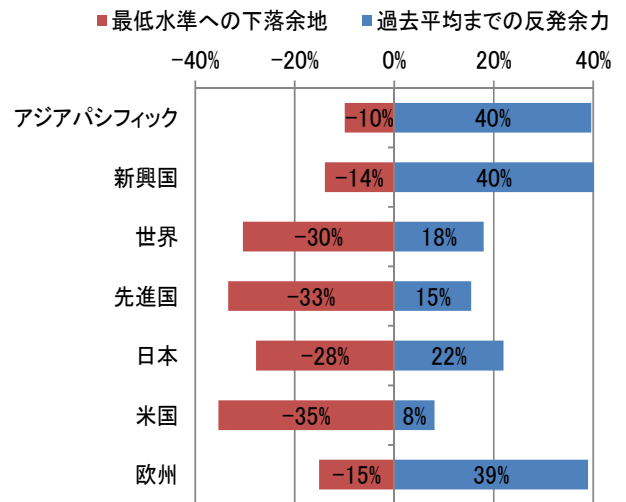
バリュエーション効果 ⇒ 株価収益率 (PER) の変化率

アジア・オセアニアの株価指数の騰落率分解  
(MSCI AC アジア・パシフィック(除く日本)指数)



※ 株価、PERは年末値、2016年、2017年のEPSは予想  
(出所) Bloombergデータより岡三アセットマネジメント作成

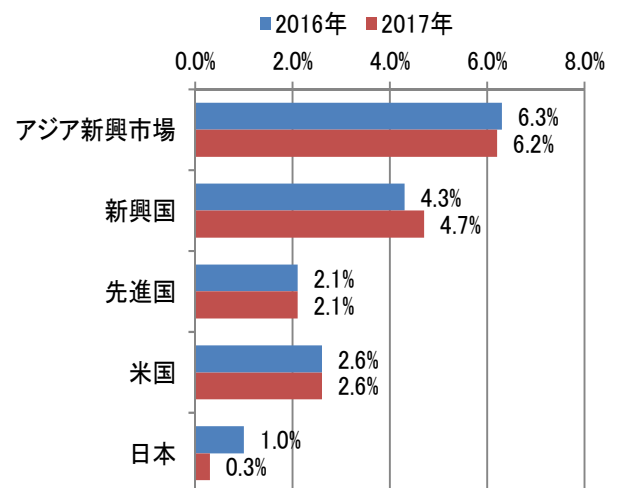
2000年以降のPBR水準から計算した株価指数の目途  
(1月19日時点)



(出所) Bloombergデータより岡三アセットマネジメント作成

※ 上記は過去の株価指数の推移より算出された数値であり、将来の株価の動きを保証するものではありません。

IMF経済成長率見通し(2016年1月改訂版)



(出所) IMF世界経済見通しより岡三アセットマネジメント作成  
2016年、2017年ともにIMFによる予想値

(作成: グローバル・エクイティ運用部)

＜本資料に関してご留意いただきたい事項＞

■ 本資料は、「アジア・オセアニア好配当成長株オープン(毎月分配型)」に関する情報提供を目的として岡三アセットマネジメント株式会社が作成したものであり、ファンドの投資勧誘を目的として作成したものではありません。■ 本資料に掲載されている市況見通し等は、本資料作成時点での岡三アセットマネジメント株式会社の見解であり、将来予告なしに変更される場合があります。また、将来の運用成果を保証するものではありません。■ 本資料は、当社が信頼できると判断した情報を基に作成しておりますが、その正確性・完全性を保証するものではありません。■ 投資信託の取得の申込みに当たっては、投資信託説明書(交付目論見書)をお渡ししますので必ず内容をご確認のうえ、投資判断はお客様ご自身で行っていただきますようお願いいたします。



アジア・オセアニア好配当成長株オープン(毎月分配型)  
追加型投信／海外／株式

アジア・オセアニア好配当成長株オープン(毎月分配型)に関する留意事項

【岡三アセットマネジメントについて】

商号：岡三アセットマネジメント株式会社

岡三アセットマネジメント株式会社は、金融商品取引業者として投資運用業、投資助言・代理業および第二種金融商品取引業を営んでいます。登録番号は、関東財務局長（金商）第370号で、一般社団法人投資信託協会および一般社団法人日本投資顧問業協会に加入しています。

【投資リスク】

- 投資者の皆様は投資元本は保証されているものではなく、基準価額の下落により、損失を被り、投資元本を割り込むことがあります。投資信託は預貯金と異なります。投資信託財産に生じた利益および損失は、すべて投資者の皆様へ帰属します。ファンドは、アジア（日本を除く）・オセアニア地域の株式等値動きのある有価証券等に投資しますので、組入れた有価証券等の価格の下落等の影響により、基準価額が下落し、損失を被ることがあります。また、外貨建資産に投資しますので、為替相場の変動により損失を被ることがあります。
  - ファンドの主な基準価額の変動要因としては、「株価変動リスク」、「為替変動リスク」、「カントリーリスク」があります。その他の変動要因としては「金利変動リスク」、「信用リスク」、「流動性リスク」があります。
- ※基準価額の変動要因は上記のリスクに限定されるものではありません。

【その他の留意点】

- ファンドのお取引に関しては、金融商品取引法第37条の6の規定（いわゆるクーリングオフ）の適用はありません。
  - 投資信託は預金商品、金融債、保険商品ではなく、預金保険、保険契約者保護機構の保護の対象ではありません。また、登録金融機関が取扱う投資信託は、投資者保護基金の対象とはなりません。投資信託の設定・運用は投資信託委託会社が行います。
  - 分配金は、預貯金の利息とは異なり、ファンドの純資産から支払われますので、分配金が支払われると、その金額相当分、基準価額は下がります。分配金は、計算期間中に発生した収益を超えて支払われる場合があるため、分配金の水準は、必ずしも計算期間におけるファンドの収益率を示すものではありません。また、投資者の購入価額によっては、分配金の一部または全部が、実質的には元本の一部払戻しに相当する場合があります。ファンド購入後の運用状況により、分配金額より基準価額の値上がりが小さかった場合も同様です。
  - 投資対象とする投資信託証券にかかる購入・換金申込みの受付の中止および取消、取引所における取引の停止、外国為替取引の停止、決済機能の停止、その他やむを得ない事情があるときは、購入・換金申込みの受付を中止することや、すでに受付けた購入・換金申込みの受付を取消することがあります。
- 詳しくは、「投資信託説明書（交付目論見書）」の「投資リスク」をご参照ください。

【お客様にご負担いただく費用】

＜お客様が直接的に負担する費用＞

- 購入時
  - 購入時手数料：購入価額×購入口数×上限3.24%(税抜3.0%)  
詳しくは販売会社にご確認ください。
- 換金時
  - 換金手数料：ありません。
  - 信託財産留保額：換金申込受付日の翌営業日の基準価額×0.3%

＜お客様が信託財産で間接的に負担する費用＞

- 保有期間中
    - 運用管理費用（信託報酬）  
：純資産総額×年率1.134%（税抜1.05%）
    - 運用管理費用（信託報酬）の実質的な負担  
：純資産総額×年率1.728%（税抜1.60%）程度
    - 実質的な負担とは、ファンドが投資対象とする投資信託証券の信託報酬を含めた報酬です。なお、実質的な運用管理費用（信託報酬）は目安であり、投資信託証券の実際の組入比率により変動します。
  - その他費用・手数料
    - 監査費用：純資産総額×年率0.0108%(税抜0.01%)
  - 有価証券等の売買に係る売買委託手数料、投資信託財産に関する租税、信託事務の処理に要する諸費用を信託財産で負担いただきます。また、投資対象とする投資信託証券に係る前記の費用等、海外における資産の保管等に要する費用を間接的に負担いただきます。（監査費用を除くその他費用・手数料は、運用状況等により変動するため、事前に利率・上限額等を示すことはできません。）
- お客様にご負担いただく費用につきましては、運用状況等により変動する費用があることから、事前に合計金額もしくはその上限額またはこれらの計算方法を示すことはできません。
- 詳しくは、「投資信託説明書（交付目論見書）」の「手続・手数料等」をご参照ください。

**販売会社（1）**

(受益権の募集の取扱い、投資信託説明書(交付目論見書)、投資信託説明書(請求目論見書)及び運用報告書の交付の取扱い、解約請求の受付、買取請求の受付・実行、収益分配金、償還金及び解約金の支払事務等を行います。なお、販売会社には取次証券会社が含まれております。)

商号	登録番号	加入協会			
		日本証券業協会	一般社団法人 日本投資 顧問業協会	一般社団法人 金融先物 取引業協会	一般社団法人 第二種金融 商品取引業 協会
<b>(金融商品取引業者)</b>					
岡三証券株式会社	関東財務局長(金商)第53号	○	○		○
岡三オンライン証券株式会社	関東財務局長(金商)第52号	○	○	○	
岡三にいがた証券株式会社	関東財務局長(金商)第169号	○			
アーク証券株式会社	関東財務局長(金商)第1号	○			
藍澤證券株式会社	関東財務局長(金商)第6号	○	○		
あかつき証券株式会社	関東財務局長(金商)第67号	○		○	
阿波証券株式会社	四国財務局長(金商)第1号	○			
安藤証券株式会社	東海財務局長(金商)第1号	○			
飯塚中川証券株式会社	福岡財務支局長(金商)第1号	○			
今村証券株式会社	北陸財務局長(金商)第3号	○			
岩井コスモ証券株式会社	近畿財務局長(金商)第15号	○		○	
臼木証券株式会社	関東財務局長(金商)第31号	○			
エイチ・エス証券株式会社	関東財務局長(金商)第35号	○		○	
永和証券株式会社	近畿財務局長(金商)第5号	○			
エース証券株式会社	近畿財務局長(金商)第6号	○			
SMBC日興証券株式会社	関東財務局長(金商)第2251号	○	○	○	○
株式会社SBI証券	関東財務局長(金商)第44号	○		○	○
岡安証券株式会社	近畿財務局長(金商)第8号	○			
おきなわ証券株式会社	沖縄総合事務局長(金商)第1号	○			
香川証券株式会社	四国財務局長(金商)第3号	○			
カブドットコム証券株式会社	関東財務局長(金商)第61号	○		○	
共和証券株式会社	関東財務局長(金商)第64号	○	○		
極東証券株式会社	関東財務局長(金商)第65号	○			○
寿証券株式会社	東海財務局長(金商)第7号	○			
篠山証券株式会社	近畿財務局長(金商)第16号	○			
三縁証券株式会社	東海財務局長(金商)第22号	○			
静岡東海証券株式会社	東海財務局長(金商)第8号	○			
島大証券株式会社	北陸財務局長(金商)第6号	○			
株式会社証券ジャパン	関東財務局長(金商)第170号	○			
上光証券株式会社	北海道財務局長(金商)第1号	○			
荘内証券株式会社	東北財務局長(金商)第1号	○			
新大垣証券株式会社	東海財務局長(金商)第11号	○			
株式会社しん証券さかもと	北陸財務局長(金商)第5号	○			
大熊本証券株式会社	九州財務局長(金商)第1号	○			
大山日ノ丸証券株式会社	中国財務局長(金商)第5号	○			
高木証券株式会社	近畿財務局長(金商)第20号	○			
頭川証券株式会社	北陸財務局長(金商)第8号	○			
東武証券株式会社	関東財務局長(金商)第120号	○			
内藤証券株式会社	近畿財務局長(金商)第24号	○			
長野證券株式会社	関東財務局長(金商)第125号	○			
中原証券株式会社	関東財務局長(金商)第126号	○			
奈良証券株式会社	近畿財務局長(金商)第25号	○			
西日本シティTT証券株式会社	福岡財務支局長(金商)第75号	○			
ニュース証券株式会社	関東財務局長(金商)第138号	○			
八十二証券株式会社	関東財務局長(金商)第21号	○	○		
ばんせい証券株式会社	関東財務局長(金商)第148号	○			

**販売会社 (2)**

(受益権の募集の取扱い、投資信託説明書(交付目論見書)、投資信託説明書(請求目論見書)及び運用報告書の交付の取扱い、解約請求の受付、買取請求の受付・実行、収益分配金、償還金及び解約金の支払事務等を行います。なお、販売会社には取次証券会社が含まれております。)

商号	登録番号	加入協会			
		日本証券業協会	一般社団法人 日本投資顧問業協会	一般社団法人 金融先物取引業協会	一般社団法人 第二種金融商品取引業協会
<b>(金融商品取引業者)</b>					
播陽証券株式会社	近畿財務局長(金商)第29号	○			
光証券株式会社	近畿財務局長(金商)第30号	○	○		
ひろぎんウツミ屋証券株式会社	中国財務局長(金商)第20号	○			
廣田証券株式会社	近畿財務局長(金商)第33号	○			
フィデリティ証券株式会社	関東財務局長(金商)第152号	○			
ふくおか証券株式会社	福岡財務支局長(金商)第5号	○			
益茂証券株式会社	北陸財務局長(金商)第12号	○		○	
マネックス証券株式会社	関東財務局長(金商)第165号	○	○	○	
三田証券株式会社	関東財務局長(金商)第175号	○			
水戸証券株式会社	関東財務局長(金商)第181号	○	○		
むさし証券株式会社	関東財務局長(金商)第105号	○			○
明和証券株式会社	関東財務局長(金商)第185号	○			
八幡証券株式会社	中国財務局長(金商)第7号	○			
山和証券株式会社	関東財務局長(金商)第190号	○			
楽天証券株式会社	関東財務局長(金商)第195号	○		○	○
リーディング証券株式会社	関東財務局長(金商)第78号	○			
相生証券株式会社	近畿財務局長(金商)第1号	○			
愛媛証券株式会社	四国財務局長(金商)第2号	○			
三京証券株式会社	関東財務局長(金商)第2444号	○			
三晃証券株式会社	関東財務局長(金商)第72号	○			
野畑証券株式会社	東海財務局長(金商)第18号	○			○
武甲証券株式会社	関東財務局長(金商)第154号	○			
<b>(登録金融機関)</b>					
株式会社秋田銀行	東北財務局長(登金)第2号	○			
株式会社イオン銀行	関東財務局長(登金)第633号	○			
株式会社愛媛銀行	四国財務局長(登金)第6号	○			
株式会社沖縄海邦銀行	沖縄総合事務局長(登金)第3号	○			
株式会社神奈川銀行	関東財務局長(登金)第55号	○			
株式会社北日本銀行	東北財務局長(登金)第14号	○			
京都信用金庫	近畿財務局長(登金)第52号	○			
株式会社高知銀行	四国財務局長(登金)第8号	○			
株式会社西京銀行	中国財務局長(登金)第7号	○			
株式会社佐賀銀行	福岡財務支局長(登金)第1号	○		○	
株式会社佐賀共栄銀行	福岡財務支局長(登金)第10号	○			
株式会社静岡中央銀行	東海財務局長(登金)第15号	○			
株式会社島根銀行	中国財務局長(登金)第8号	○			
株式会社ジャパンネット銀行	関東財務局長(登金)第624号	○		○	
スルガ銀行株式会社	東海財務局長(登金)第8号	○			
株式会社仙台銀行	東北財務局長(登金)第16号	○			
株式会社第三銀行	東海財務局長(登金)第16号	○			
株式会社大正銀行	近畿財務局長(登金)第19号	○			
株式会社筑邦銀行	福岡財務支局長(登金)第5号	○			
株式会社千葉興業銀行	関東財務局長(登金)第40号	○		○	
株式会社中京銀行	東海財務局長(登金)第17号	○			
株式会社東京スター銀行	関東財務局長(登金)第579号	○		○	
株式会社東北銀行	東北財務局長(登金)第8号	○			

**販売会社 (3)**

(受益権の募集の取扱い、投資信託説明書(交付目論見書)、投資信託説明書(請求目論見書)及び運用報告書の交付の取扱い、解約請求の受付、買取請求の受付・実行、収益分配金、償還金及び解約金の支払事務等を行います。なお、販売会社には取次証券会社が含まれております。)

商号	登録番号	加入協会			
		日本証券業協会	一般社団法人 日本投資 顧問業協会	一般社団法人 金融先物 取引業協会	一般社団法人 第二種金融 商品取引業 協会
<b>(登録金融機関)</b>					
株式会社東和銀行	関東財務局長(登金)第60号	○			
株式会社栃木銀行	関東財務局長(登金)第57号	○			
株式会社トマト銀行	中国財務局長(登金)第11号	○			
株式会社富山銀行	北陸財務局長(登金)第1号	○			
株式会社富山第一銀行	北陸財務局長(登金)第7号	○			
株式会社長崎銀行	福岡財務支局長(登金)第11号	○			
株式会社長野銀行	関東財務局長(登金)第63号	○			
株式会社西日本シティ銀行	福岡財務支局長(登金)第6号	○		○	
株式会社東日本銀行	関東財務局長(登金)第52号	○			
株式会社肥後銀行	九州財務局長(登金)第3号	○			
株式会社百十四銀行	四国財務局長(登金)第5号	○		○	
株式会社福岡中央銀行	福岡財務支局長(登金)第14号	○			
株式会社福島銀行	東北財務局長(登金)第18号	○			
株式会社福邦銀行	北陸財務局長(登金)第8号	○			
株式会社豊和銀行	九州財務局長(登金)第7号	○			
株式会社北越銀行	関東財務局長(登金)第48号	○		○	
株式会社北都銀行	東北財務局長(登金)第10号	○			
株式会社北洋銀行	北海道財務局長(登金)第3号	○		○	
株式会社みずほ銀行	関東財務局長(登金)第6号	○		○	○
株式会社みちのく銀行	東北財務局長(登金)第11号	○			
株式会社南日本銀行	九州財務局長(登金)第8号	○			
株式会社宮崎太陽銀行	九州財務局長(登金)第10号	○			
株式会社八千代銀行	関東財務局長(登金)第53号	○			
株式会社琉球銀行	沖縄総合事務局長(登金)第2号	○			

※八幡証券株式会社は合併により、2016年2月1日より藍澤證券株式会社となります。

**<本資料に関するお問い合わせ先>**

カスタマーサービス部 フリーダイヤル **0120-048-214** (9:00~17:00 土・日・祝祭日・当社休業日を除く)

この資料は情報提供を目的として作成したものであり、特定の商品の投資勧誘を目的として作成したものではありません。投資判断の最終決定は、お客様ご自身の判断でなさるようお願いいたします。

**金融商品取引法に基づきお客様にご留意いただきたい事項を以下に記載させていただきます。**

## むさし証券の概要

商号等：むさし証券株式会社 金融商品取引業者 関東財務局長(金商)第105号

加入協会：日本証券業協会、一般社団法人第二種金融商品取引業協会

### リスクについて

国内外の金融商品取引所に上場されている有価証券(上場有価証券等)の売買等に当たっては、株式相場、金利水準等の変動や、投資信託、投資証券、受益証券発行信託の受益証券等の裏付けとなっている株式、債券、投資信託、不動産、商品等(裏付け資産)の価格や評価額の変動に伴い、上場有価証券等の価格等が変動することによって損失が生じるおそれがあります。

◎ 上場有価証券等の発行者等の業務や財産の状況等に変化が生じた場合や、裏付け資産の発行者等の業務や財産の状況等に変化が生じた場合、上場有価証券等の価格が変動することによって損失が生じるおそれがあります。

◎ 新株予約権、取得請求権等が付された上場有価証券等については、これらの権利を行使できる期間に制限がありますのでご注意ください。

◎ 上場有価証券等が外国証券である場合、為替相場(円貨と外貨の交換比率)が変化することにより、為替相場が円高になる過程では外国証券を円貨換算した価値は下落し、逆に円安になる過程では外国証券を円貨換算した価値は上昇することになります。したがって、為替相場の状況によっては為替差損が生じるおそれがあります。

※ 裏付け資産が、投資信託、投資証券、預託証券、受益証券発行信託の受益証券等である場合には、その最終的な裏付け資産を含みます。

※ 新規公開株式、新規公開の投資証券及び非上場債券等についても、上記と同様のリスクがあります。

### 手数料等諸費用について

当社取り扱いの商品等にご投資いただく場合

各商品毎の所定の手数料をご負担いただく場合がありますが、商品毎に異なるため、ここでは表示することができません。

また、各商品等には価格の変動等による損失を生じるおそれがあります。

投資信託につきましては、手数料の他、信託報酬等・その他の費用(監査費用、運営・管理費用等)等を御負担いただきますが、これらの費用等は、事前に計算できませんので表示しておりません。

当該商品等の契約締結前交付書面や目論見書またはお客さま向け資料等をよくお読みください。

**【広告審査済】**